



2022 - 2023

RAPPORT ANNUEL



Mot du président	3
Mot de la directrice	4
L'Avant-garde	5
Mission, but, valeurs.....	6
Les objectifs d'intervention.....	7
Nos pratiques d'accompagnement :	8
Des ressources à taille humaine	9
Volet communautaire	9
Volet hébergement	9
Structure organisationnelle	10
2022-2023 – Faits saillants	11
Les équipes qui portent les objectifs	12
Le conseil d'administration	13
Les équipes de travail de l'Avant-garde.....	14
Les comités	18
Comité des citoyen(ne)s engagé(e)s	18
Comité action collective.....	18
Comité gestion du quotidien	19
Le comité adhésion.....	19
Le comité consultatif.....	19
La promotion dans le milieu	20
L'Avant-garde dans les médias.....	21
L'accueil du volet espace communautaire	22
La gestion du quotidien	23
Activités alternatives.....	24
Activités d'éducation populaire	26
Aperçu des formations reçues durant l'année	27
Réunions d'équipe et planification d'équipe	27
Sensibilisation	28
Nouveauté, centre de recherche et bibliothèque alternative.....	29
Le volet hébergement	30
Le volet hébergement, un outil supplémentaire du volet communautaire	31
L'accueil du volet hébergement.....	32
Quelques chiffres sur l'année	32
L'Accompagnement, volet hébergement	33
Le plan d'accompagnement.....	33
L'accompagnement post-hébergement, préservation d'une stabilité résidentielle.....	33
La halte chaleur	34
Regroupements	35
Remerciements	36
Partenaires et collaborateurs.....	36
Concertation avec les partenaires.....	36
Les donateurs.....	37
Notre financement, toujours pas assez !	38
Conclusion	40

Mot du président



Bonjour à toutes et à tous,

Chers membres et partenaires,

Nous laissons derrière nous encore une grosse année remplie de réalisations et de défis ! La situation postpandémique ne nous aura laissé aucun répit.

Je tiens à souligner le travail acharné et le dévouement de toutes nos équipes qui, ensemble, supportent les objectifs de l'organisme à savoir les membres, le conseil d'administration, les citoyens et les citoyennes engagé(e)s, les équipes de travail, les partenaires et plus encore.

Je tiens aussi à mettre en avant notre constante adaptation aux besoins de notre communauté. Que ce soit la mise sur pied d'un soutien spécifique, l'adaptation de nos activités, l'augmentation des lits du volet hébergement, l'accueil d'une halte chaleur pour la période hivernale, ou plus encore, nous répondons présents !

En plus de nous battre dans le cadre de notre mission principale, nous avons et allons continuer de nous retrousser les manches face à tous les enjeux préoccupants auxquels le Québec est confronté : crise du logement, inflation, itinérance, santé mentale, manque de financement des organismes, dégradation du filet de sécurité sociale, etc.

Ce que vous allez lire tout au long de ce rapport sont les résultats d'une année mouvementée, prendrez-vous la même vague que nous pour la prochaine ?

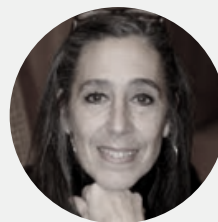
S'unir pour mieux se soutenir !

Solidairement,

Yves Brosseau

Président du conseil d'administration

Mot de la directrice



C'est avec plaisir que nous déposons notre rapport annuel 2022/2023. Comme vous pourrez le constater, nous avons connu une augmentation significative de la participation à nos activités et nos actions dans la communauté.

Dans les prochaines pages, vous pourrez prendre connaissance du fait que nous avons relevé le défi de soutenir et d'accompagner les personnes et le groupe dans leur quête de sens. Pour ce faire, l'implication de toutes les équipes, leur dynamisme et leur capacité d'adaptation auront été déterminants.

Le développement de notre accompagnement, toujours à partir de l'expérience des pairs, parfois soutenus par des experts, s'étend désormais à l'hébergement. Actives dans le groupe, les personnes sans critères ont à présent un lieu, un milieu de vie où se déposer et prendre le temps de se comprendre et de s'actualiser, toujours dans un objectif de reprise de pouvoir sur sa vie. La mobilisation du groupe d'entraide qui porte les valeurs d'appui et de solidarité sociale aura été centrale au succès que nous vivons, dont les personnes elles-mêmes font l'expérience.

La persévérance des équipes, qui développent leurs compétences en accompagnement global communautaire, aura permis de soutenir la démarche de réappropriation du pouvoir par le groupe d'entraide. Souvent formé en intervention individuelle, le soutien collectif est un défi, notamment pour les membres de l'équipe de travail.

Je me dois de souligner le travail de soutien du conseil d'administration. Malgré les nombreux défis et demandes du milieu qu'ils ont traités, ses membres se sont mobilisés afin de revoir l'ensemble de notre gestion des ressources humaines ; de nos conditions salariales et organisationnelles aux conditions environnementales. L'objectif étant la rétention de personnel et l'amélioration de notre offre. Nous avons également travaillé notre projet de ferme, dernière étape des besoins ciblés par nos membres et le milieu.

La charge de travail, dont la charge administrative dans le cadre des différentes subventions, et le sous-financement, font que nous n'avons pas tout le temps nécessaire à la concertation et aux partenariats ainsi qu'aux formations et aux rencontres de discussion. Défis que nous relevons avec créativité et détermination, mais qui restent des enjeux à ne pas négliger.

Comme vous le lirez, notre ressource déborde de vie, malgré les limites citées. J'espère que vous apprécierez tout le travail accompli à sa juste valeur.

Pour terminer, je tiens à remercier toutes les équipes et les personnes qui s'impliquent dans notre quotidien sans oublier les partenaires, les bailleurs de fonds et les donateurs qui rendent possible l'ensemble de nos activités.

Solidairement,
Connie Bleau
Directrice

L'Avant-garde

est un organisme communautaire autonome issu d'une mobilisation citoyenne posant un regard différent sur la conception de la santé mentale. En se regroupant, ces personnes ont pu échanger, s'entraider et porter des actions collectives afin de revendiquer le respect des droits fondamentaux des personnes psychiatisées, la cessation des pratiques abusives et le développement de pratiques alternatives en matière de santé mentale.





NOTRE MISSION

Promouvoir des actions préventives pérennes qui valorisent et concentrent les efforts sur les déterminants de la santé de la personne plutôt que sur les symptômes vécus.



NOTRE BUT

Notre but est d'influencer le développement d'une culture d'accueil de la santé mentale dans une vision critique, globale et normalisante par la mise en place d'activités et de pratiques novatrices et alternatives à la psychiatrie.



NOS VALEURS

L'entraide est une valeur fondamentale à l'Avant-garde et se vit au quotidien dans un objectif de solidarité, de justice sociale et d'ouverture.

LES OBJECTIFS D'INTERVENTION

① **Soutenir les démarches individuelles et collectives qui favorisent la mise en action en mettant de l'avant des expériences communes.**

② **Favoriser l'appropriation du pouvoir individuel et collectif dans une démarche d'amélioration de la santé mentale.**

③ **Sensibiliser et prendre toutes actions nécessaires afin d'influencer le développement social qui a un impact sur la santé.**

④ **Défendre les droits des citoyens et citoyennes par divers moyens, dont la lutte contre les inégalités et les partialités sociales.**

L'Avant-garde propose à ses membres et à sa communauté une approche personnalisée et un environnement accueillant. Nos pratiques ont comme objectif de normaliser la santé mentale et favoriser le développement d'un regard critique envers celle-ci.

1

Une pratique d'accompagnement et d'inclusion

Nous mettons en œuvre une pratique d'accompagnement inclusive qui renvoie aux fondements d'une approche citoyenne :

l'intervenant(e) n'est pas seulement « à côté de » ou « avec » la personne, mais il ou elle s'implique dans la compréhension de l'histoire, des besoins et des projets de cette personne et dans la recherche, avec elle, de solutions existantes ou à créer, pour améliorer sa situation. C'est alors que le rôle d'accompagnement prend tout son sens puisqu'il devra susciter le désir chez la personne de sortir de sa zone de confort en la soutenant et en la sécurisant tout au long du processus.

2

La pratique d'éducation populaire

Nous organisons des activités d'éducation populaire qui permettent de prendre du recul sur l'expérience vécue par chaque personne et de la repositionner dans son contexte familial, social, etc. La réflexion comme reconstruction de l'expérience vécue permet de poser un regard critique sur la notion même de santé mentale devenant un point de repère qui permet d'agir sur le monde qui nous entoure.

3

Une approche alternative

L'approche alternative se veut un accompagnement global qui recourt aux expertises tant des professionnels que de la personne utilisatrice, dans un environnement réhumanisant selon des rapports volontaires fondés sur la confiance mutuelle. Cette approche, dans laquelle la démarche personnelle de la personne s'inscrit dans une quête de sens, se définit en outre par une conception autre de la « folie »,

4

La pratique citoyenne

À l'Avant-garde, la pratique citoyenne se traduit par une normalisation de la santé mentale qui s'inscrit dans une quête de sens. L'entraide, l'appropriation du pouvoir, la défense des droits, la vie associative et démocratique sont au cœur de ce qui est défendu par nos membres. L'organisme se développe grâce à des discussions et des échanges basés sur l'expérience vécue par les personnes dans le cadre d'une vision globale de la santé mentale, ainsi que grâce à des rencontres et des formations avec des professionnels. L'ensemble de ces activités contribuent au développement d'un regard critique sur la situation personnelle et sur le monde qui entoure la personne, sans négliger une relation d'entraide qui s'installe.



Bien que classées distinctement à des fins explicatives, ces quatre catégories d'accompagnement s'avèrent bien souvent interreliées, complémentaires et tout aussi importantes les unes que les autres.

Des ressources à taille humaine

Élément incontournable de notre vision du soutien globale et selon l'expertise des personnes concernées, nos ressources sont développées avec un souci constant d'accueillir les membres chaleureusement, de leur fournir une maison où il fait bon venir/vivre, de redécouvrir de saines habitudes de vie. Soupe, café, salon, piano et guitare. Un chat dans un coin, un chien sur le balcon. Nous croyons qu'un environnement accueillant et chaleureux est un incontournable pour permettre à la personne de se déposer.

VOLET COMMUNAUTAIRE

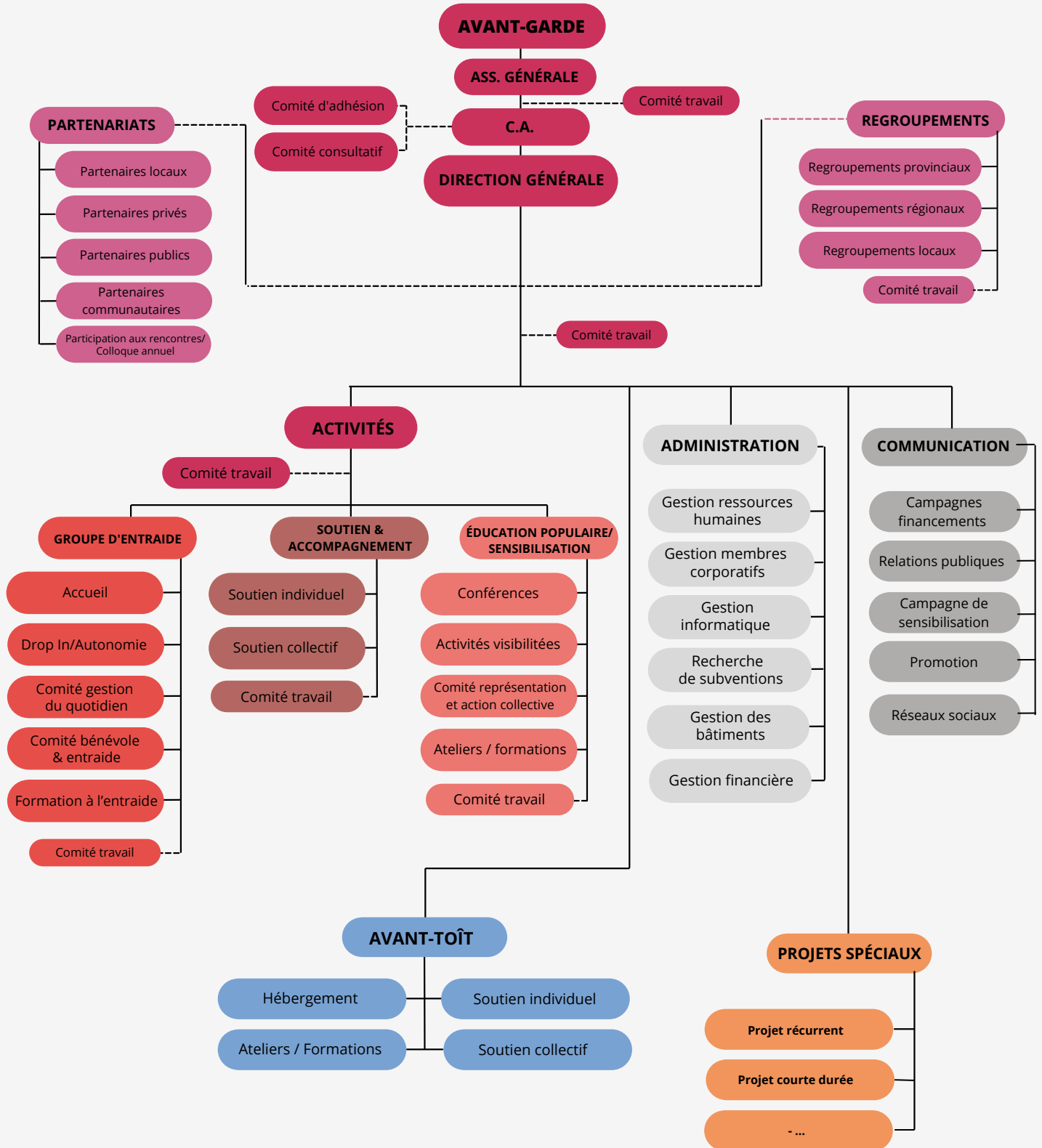


Le volet espace communautaire est le milieu de vie même de l'organisme. Il regroupe toutes les activités que nous y offrons. Il se veut un lieu d'appartenance où peut participer toute personne ayant un intérêt pour les enjeux en santé mentale, vivant ou croyant vivre des problèmes de santé mentale. Activités, groupes d'entraide, gestion du quotidien, accompagnement, actions collectives, éducation populaire et plus encore.

VOLET HÉBERGEMENT



Le projet nommé l'Avant-Toît est une maison d'hébergement pour les personnes vivant une situation d'itinérance. La maison d'hébergement, située près du bâtiment principal de l'Avant-garde, offre un toit et un milieu de vie communautaire afin d'accompagner la personne dans un objectif de mieux-être global et d'équilibre résidentiel. Le volet d'hébergement constitue, pour les personnes, un outil supplémentaire en plus de l'accessibilité complète au volet de l'espace communautaire.



723

participations à nos
activités alternatives et



4562 à celles
participations d'éducation
populaire



5342

taux de fréquentation
du volet communautaire



3570

taux de fréquentation
du volet hébergement

1390 heures



de bénévolat et

32 bénévoles
investis

8912



taux de fréquentation
global des deux volets de l'organisme

Plus de **8645**



actions collectives et individuelles
ont eu lieu cette année

204



personnes accueillies
au volet hébergement



LES ÉQUIPES QUI PORTENT LES OBJECTIFS

Le conseil d'administration

Le travail conjoint des membres du CA, des employés et des membres engagés auront permis une année riche en réalisations.

Nous tenons à souligner l'engagement exemplaire, la rigueur et la disponibilité des administrateurs/administratrices. Encore une fois cette année, nous avons pu compter sur le travail de personnes impliquées, généreuses de leur temps et de leurs contributions personnelles, mais surtout, soucieuses du bien-être de l'organisme, de ses membres et de ses employé(e)s.

Le conseil a veillé à ce que les projets identifiés comme prioritaires soient réalisés dans le contexte des ressources actuelles de l'Avant-garde et a supervisé toute sa gestion financière



Yves Brosseau,
Membre du CA, Président



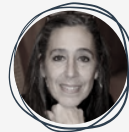
Brigitte Dupriez,
Membre du CA, Secrétaire-trésorière



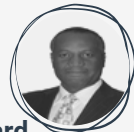
Jessika Brosseau,
Membre du CA, Administratrice



Haleema Rashid,
Administratrice, rep. des
employé(e)s



Connie Bleau,
Directrice et membre d'office



Mcgrevy Abelard,
Membre du CA, Vice-président

Mcgrevy Abelard s'est retiré en cours de mandat. Nous le remercions chaleureusement pour son soutien pendant des années grâce à son implication auprès du conseil d'administration. Nous lui souhaitons une bonne continuation dans ses projets !

6

membres du conseil
d'administration

11

réunions
du CA

11

comité de
travail

1

assemblée
générale annuelle

Équipe d'administration



Patrice Depault,
Adjoint à la direction



Haleema Rashid
Coordonnatrice



Laurence Brodeur,
Développement & Communication



Connie Bleau
Directrice

Équipe d'intervenantes | Volet espace communautaire

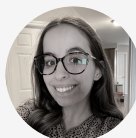


Élissa Brodeur
Intervenante &
soutien d'équipe



Alexia Deziel
Intervenante

Équipe d'intervenant(e)s | Volet hébergement



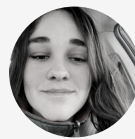
Laurie Henault,
Intervenante &
soutien d'équipe



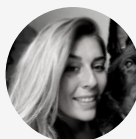
Océane Fortin
Intervenante



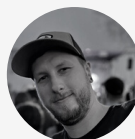
Stephen Lacombe
Surveillant



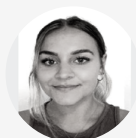
Laurie-Anne Champagne
Intervenante



Mahomi Thibeault
Intervenante



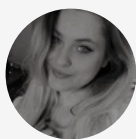
Alexandre-Éric
Intervenant



Mégane Darby
Intervenante



Alexandre Marineau
Intervenant



Emy Vermette
Intervenante

Avec la création il y a déjà deux ans du volet hébergement, l'organisme a mis en lumière le besoin de solidifier les liens entre ces deux volets complémentaires.

C'est pourquoi, depuis cette année, un nouveau poste est né : agent(e) de liaison des volets. Ce poste consiste à faire le pont entre les deux volets. Que ce soit au niveau des activités, de la sensibilisation, du réseautage, la personne à ce poste s'assure de la cohésion entre les membres.

Nous souhaitons remercier Catherine et Marilou pour leur engagement comme agentes de liaison. Étant toutes les deux parties vers de nouveaux défis, le poste est à combler pour l'année prochaine !

Comme tous les ans, nous avons eu la chance de compter sur une équipe de consultants externes, des projets et des stagiaires pour nous soutenir dans diverses sphères de l'organisme, nous permettant de nous surpasser et de répondre à des besoins grandissants.

Des gens riches de compétences avec qui nous sommes fiers d'avoir collaboré !

L'équipe de consultant(e)s externes



Carolyne Dupré
Conférence émotions 101



Nancy-Ann Moore
Consultante - deuil



Hélène Héту
Budget 101 - ACEF



Nathalie Trottier
Conférence violence conjugale



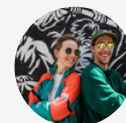
Julie Dubois
Commi-comptable



Geneviève Filteau
Soutien administratif



Maude Trepanier
Rédactrice & correctrice



La fabrique virtuelle
Consultant statistique



Informatch
Consultant informatique

Projet statistique

La reddition de comptes :

«Le processus de reddition de comptes vise à déterminer si les activités de l'organisme s'inscrivent dans le cadre de la mission pour laquelle il est soutenu et si cet organisme satisfait aux exigences. La reddition de comptes constitue le moyen privilégié, pour les organismes communautaires, de présenter et de faire valoir leurs pratiques et leurs activités, tout en faisant état de l'utilisation des fonds publics qui leur sont octroyés. La reddition de comptes est un processus annuel.»

Comme vous l'aurez compris, dans l'extrait ci-dessus, la reddition de comptes est très importante pour un organisme communautaire, mais ne vient pas sans heurts. Ces derniers se comptent par plusieurs au cours de l'année et une prise statistique journalière est de mise.

Dans l'optique d'améliorer notre charge de travail et la lourdeur administrative que ces nombreuses redditions représentent, nous avons fait appel à Axelle et Jules, des experts en la matière.

Ils se sont, avec l'aide de cahiers des charges travaillés par l'équipe, affairés à créer pour nous, avec le logiciel smartsheet, des outils d'entrée de données statistiques simples, fonctionnels et polyvalents.

Ce projet nous a permis d'atténuer la charge statistique soumise aux équipes de travail, d'avoir en main des outils qui perdureront.



C'est suite à une forte offensive d'un de nos regroupements, la TROC Montérégie, sur la disparité des conditions salariales entre le réseau de la santé et les organismes communautaires, que nous avons décidé d'agir !

Étant un de nos leviers d'actions, notre regroupement a mis en lumière les piètres conditions dans lesquelles un employé ou une employée du communautaire doit se donner cœur et âme. Étant déjà bien souvent sous-financés pour accomplir leur mission de base, les employés doivent, en plus de répondre présents, se creuser constamment la tête, faire preuve d'imagination, faire avec « les moyens du bord » pour compenser les lacunes et les trous de services.

C'est pourquoi, suite à une subvention de la part d'Emploi Québec, nous avons été en mesure de travailler avec la firme de ressources humaines Cameron pour répondre à ce manque à gagner.



Projet particulier

Face aux changements de culture et de niveau salarial dans le domaine de la santé et des services sociaux, il était primordial pour nous de nous adapter.

Considérant que nous sommes un organisme communautaire qui œuvre en santé mentale et itinérance et que les conditions de travail rendent difficiles la rétention des employé(e)s, et donc de l'expertise développée, il nous fallait une firme expérimentée pour soutenir cette problématique.

Le but ? Se doter d'outils qui favorisent la mise en place de conditions favorables et innovantes, dans notre domaine, au recrutement et à la rétention du personnel.

Les étapes de ce projet se sont étendues depuis l'analyse du portrait actuel de nos forces et besoins en gestion des ressources humaines jusqu'à la mise en place d'outils et de stratégies de communication.

Le résultat ? Un tout nouveau *Culture book* innovant sur la gestion de nos ressources humaines qui intègre nos talents, notamment notre approche novatrice, nos formations, notre créativité, etc. En plus de notre souci concernant le bien-être de nos employé(e)s et de la conciliation travail / famille.



Projets d'emploi, merci Megan !

Les projets d'emploi ont pour objectif de soutenir l'organisme et de permettre à une personne de vivre une expérience de travail dans le milieu communautaire.

Cette année, nous avons pu bénéficier de l'aide d'une personne dans le cadre du projet d'Emploi Été Canada. Cette nouvelle ressource a appuyé les activités d'animation d'été. Nous tenons à remercier Megan pour son dévouement auprès des membres tout au long de l'été.

Stagiaires

Cette année, du mois de janvier 2023 jusqu'à la mi-mai 2023, nous avons eu la chance d'accueillir un stagiaire en éducation spécialisée, Raphaël Guimond. Ce stage permet à l'étudiant de respecter avec autonomie le rôle et le mandat de l'éducateur spécialisé. En parallèle, Raphaël Guimond a mis sur pied un projet de prévention sur la stigmatisation en santé mentale dans l'optique d'acquérir des connaissances à ce sujet, de mettre à mal les préjugés entourant la santé mentale et d'établir des moyens pour contrer cette stigmatisation.

Par ailleurs, avec l'accompagnement et le soutien de son accompagnatrice Haly et de sa superviseuse de stage, il a eu l'occasion de concevoir et d'animer des ateliers, d'exécuter des tâches d'accompagnement et de suivi, d'effectuer de l'entraide, d'en connaître davantage sur les différents regroupements, de rédiger des plans de santé global, de visiter des organismes, de participer à des activités avec les membres et d'apporter sa propre couleur en tant que futur intervenant.



480 heures de stage

**Mise en oeuvre et
présentation
de 3 ateliers**

Nous avons également accueilli cinq étudiant(es) en technique policière. Dans le cadre de leur programme, ils ont chacun effectué huit heures de bénévolat à l'Avant-garde. Ils ont eu l'opportunité de participer à des ateliers avec les membres, de discuter avec eux, d'effectuer un brunch et de faire des observations. Nous avons pu les accueillir afin d'influencer leur vision de la santé mentale et d'offrir une meilleure compréhension du fonctionnement du groupe d'entraide.

9

étudiant(e)s

72

heures de
stages

Travaux compensatoires

Les travaux compensatoires sont des heures de travail non rémunérées qu'un(e) citoyen(ne), dans l'impossibilité de s'acquitter d'une amende, accepte volontairement d'exécuter dans le but d'éviter une peine de prison. Ils sont réalisés au profit d'organismes à but non lucratif ou de municipalités.

Cette année, trois (3) personnes de la communauté se sont impliquées à l'Avant-garde en effectuant 292 heures. Elles se sont affairées à différentes tâches comme l'accueil téléphonique et des travaux d'entretien paysager et ménager.

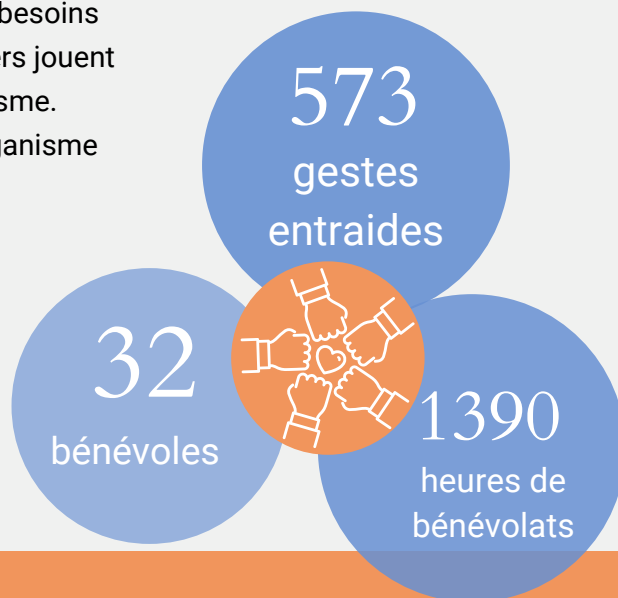
Les comités

COMITÉ DES CITOYEN(NE)S ENGAGÉ(E)S

Nous ne le dirons jamais assez, l'organisme ne pourrait pas accomplir tout ce soutien et cette entraide sans la précieuse aide de citoyens et citoyennes engagé(e)s envers leur communauté, de nos bénévoles et de nos entraïdant(e)s !

Ce comité a pour objectif de mettre en commun et de discuter des besoins de bénévolat à l'Avant-garde et auprès de ses membres. Ces derniers jouent un rôle-clé dans la réussite de nos projets et le maintien de l'organisme. C'est en partie grâce à leur dévouement et leur implication que l'organisme ne cesse de croître.

Les personnes entraïdantes sont celles qui se mobilisent pour soutenir leurs pairs. Afin d'être reconnues comme telles, elles doivent suivre la formation à l'entraide. L'objectif de cette dernière est d'outiller les personnes participantes afin de les soutenir et de les accompagner dans leur quête de sens.



COMITÉ ACTION COLLECTIVE

En tant qu'organisme de l'ACA, nous avons au cœur de notre mission le mandat de faire preuve de pratiques citoyennes et d'être des agents de transformation sociale.

La mise sur pied de ce dernier est de discuter et de mobiliser les membres pour la défense de leurs propres droits, l'exercice de leur citoyenneté et leur pouvoir d'agir sur la société afin d'atteindre une meilleure justice sociale

Actions collectives

- Nuits des sans-abris
- Tournée du Frapru, crise du logement / Logement social
- Campagne Engagez-vous pour le filet social (4)
- Campagne CA\$\$\$H (2)
- Mobilisation pour la justice sociale et climatique
- Dépôt collectif lettre au bureau du ministre Carmant TROC-M
- Grand rassemblement de financement TROC-M
- Grand rassemblement virtuel de mobilisation
- Cahier de revendications élections provinciales 2022
- Déclaration d'engagement RQ-ACA
- Journée d'action pour la justice climatique et sociale
- Envoie de décret, *Engagez-vous*
- *Etc.*

+15
rencontres de
préparation



COMITÉ GESTION DU QUOTIDIEN



LE COMITÉ ADHÉSION

Le comité adhésion a pour mandat d'évaluer et d'entériner les demandes de nouvelles personnes qui désirent devenir membre, pour ensuite en faire la recommandation au CA.

2 MEMBRES IMPLIQUÉS

1 PERSONNE DE L'ÉQUIPE DE TRAVAIL

Les rencontres du comité gestion du quotidien se veulent un moment privilégié où les personnes qui fréquentent l'espace communautaire coordonnent les activités du milieu de vie. Le contenu des rencontres qui se tiennent au minimum une fois par semaine est défini par les besoins du groupe.

LE COMITÉ CONSULTATIF

Les rencontres du comité consultatif constituent l'un des outils du conseil d'administration afin de s'assurer que les décisions sont concertées et prises en étroite collaboration avec le groupe. Le comité se rencontre lorsque nécessaire. Le conseil d'administration, l'équipe de travail ou les personnes membres peuvent faire une demande de consultation sur un sujet particulier.

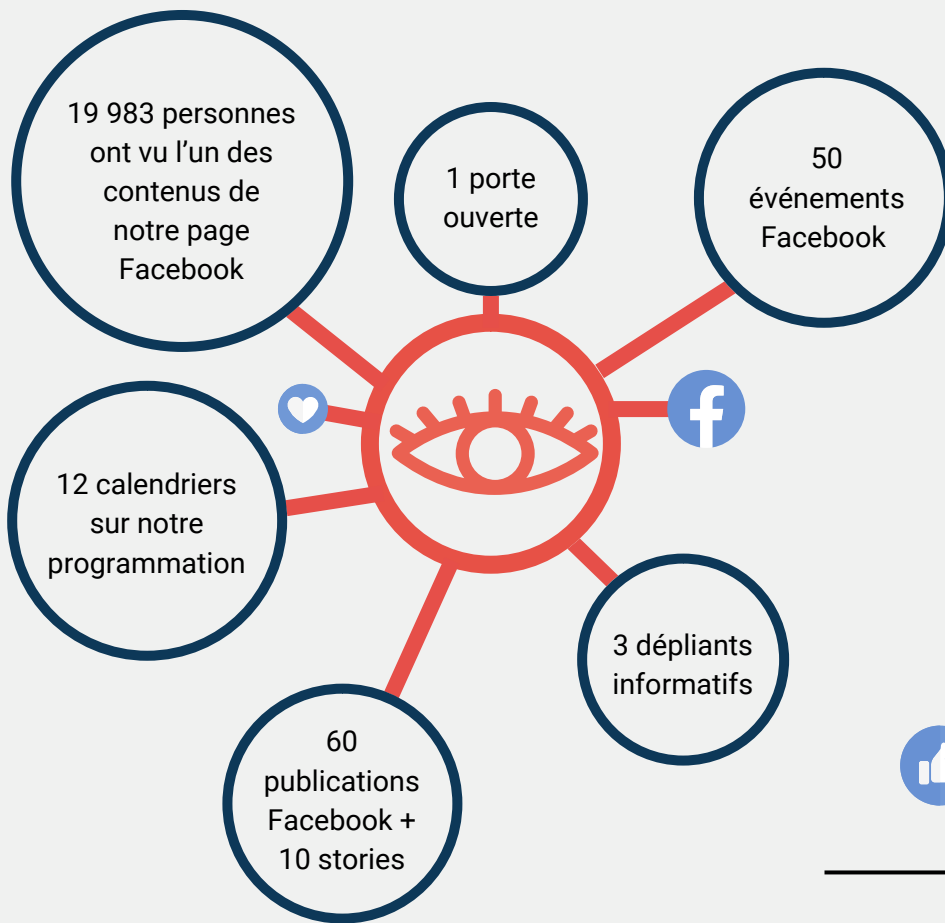
- Plan de travail 2022-2023
- Plan de travail 2023-2025
- Règlements généraux (3)
- Rencontre préparatoire pour la planification stratégique de la CDC
- Consultation plan d'action gouvernemental en matière d'ACA
- Consultation plan d'action interministériel en santé mentale
- Réaménagement des locaux

62 participations



La promotion dans le milieu

Faire la promotion de notre approche novatrice, de la normalisation de la santé mentale, de nos activités d'éducation populaire, sensibiliser la communauté aux enjeux en santé mentale et mettre à disposition de nombreux outils de soutien, voici la mission de nos communications !



173 nouvelles personnes nous suivent sur notre page Facebook pour un total de 2 585



10 infolettres



6 infolettres partenaires



L'Avant-garde dans les médias

Parution de 3 articles dans le Reflet.

- Un organisme de La Prairie ouvre une halte chaleur

" Situé au 462, rue Saint-Paul, l'Avant-garde accueille toute personne ayant besoin de se réchauffer, prendre une douche, manger, faire son lavage et se reposer. L'organisme offre également un soutien en stabilité résidentielle, ainsi qu'un accompagnement et une orientation vers des services de soutien. "

- Des organismes démystifient les écoémotions

" Krystel Papineau, co-animatrice à l'événement et directrice de Rose sur vert communication, explique quant à elle que la joie ou la tristesse peuvent devenir un carburant pour l'engagement et la sensibilisation, tandis que la colère peut avoir un effet moins bénéfique dans certains cas. "

- L'Avant-Garde en santé mentale partage de nouvelles ressources

" Dans le but de donner accès à plus de ressources en santé mentale à la population, l'organisme l'Avant-Garde à La Prairie met à la disposition de tous une bibliothèque alternative et une salle de recherche pour alimenter les recherches sur le sujet. "



L'Avant-Garde en santé mentale partage de nouvelles ressources

Dans le but de donner accès à plus de ressources en santé mentale à la population, l'organisme l'Avant-Garde &agrav...

2022-11-02



Des organismes démystifient les écoémotions

Peur, colère, tristesse, frustration: les émotions ressenties face aux changements climatiques peuvent être nombreuses. Afin d'&e...

2022-11-24



Un organisme de La Prairie ouvre une halte chaleur

L'Avant-garde en santé mentale n'a pas ouvert de Refuge grands-froids à l'Aréna Ville de La Prairie cette ann&e...

2023-01-12



L'accueil du volet espace communautaire

Ici, l'accueil fait toute notre différence !

Se présenter à l'Avant-garde, c'est entrer de prime abord dans une maison chaleureuse et, en ouvrant la porte, d'être accueilli par Janis le chat, qui se fauilera entre nos jambes pour aller prendre une bouffée d'air frais à l'extérieur. Un bénévole zieutant le téléphone de l'accueil se fera un plaisir de saluer la personne qui viendra de franchir le seuil et qui, guidée par une odeur de café fraîchement coulé, arrivera dans la cuisine et y trouvera fort probablement des membres en train de partager une bonne tasse de café et d'échanger, ou encore, en train de popoter un dîner collectif.

La suite lui appartient, il n'y a aucune obligation de rien, seulement d'être dans la bienveillance ! Boire une tasse de café et observer, ou encore, se joindre à la conversation. Les intervenantes et intervenants fondus au milieu des membres la salueront à leur tour et si la personne le souhaite, ils répondront à ses questions.

Ensuite ? Les besoins, envies et objectifs de cette personne détermineront le reste. Dans tous les cas, nous serons là !



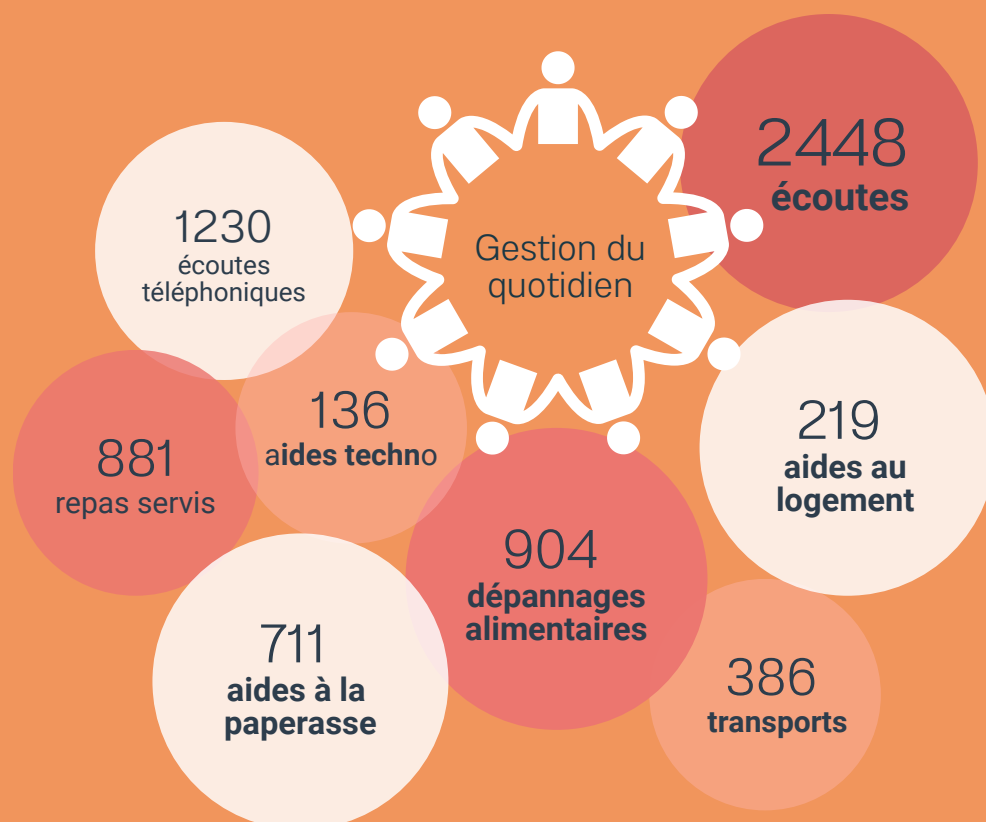
L'Avant-garde est ouverte du lundi au vendredi de 8H30 à 16H30 durant toute l'année!

La gestion du quotidien

La gestion du quotidien est au cœur de l'approche de l'Avant-garde. Elle s'inscrit dans de multiples facettes qui définissent l'entraide au sein de l'organisme par l'écoute, le soutien et l'accompagnement. Toutes ces actions individuelles et collectives sont portées par le groupe, et soutenues par l'équipe de travail.

Notre accompagnement se distingue par l'accueil, sans rendez-vous, de personnes qui recherchent un soutien, ici et maintenant, de la part soit de pairs, soit d'une intervenante ou d'un intervenant. L'expérience nous démontre qu'accompagner quotidiennement les personnes afin qu'elles sortent d'impasses qui leur sont difficiles, au moment et à l'endroit présents, leur permet d'agir face aux causes des difficultés vécues, de développer des outils (ateliers, formations, etc.) pour mieux gérer les symptômes et finalement, leur permet de comprendre les contextes et les enjeux liés à la santé mentale. De plus, cet espace informel permet de travailler sur l'affiliation sociale et l'intégration à un réseau via le groupe d'entraide et de solidarité.

Les champs d'action ayant eu le plus d'impact :



ACTIVITÉS ALTERNATIVES

Les activités alternatives font partie intégrante de la quête de sens. Ces activités permettent de se découvrir, de renouer avec ses forces et capacités, de développer un réseau social et favorisent l'esprit de groupe.



Permettre de renouer avec ses forces et capacités



Facilite le développement d'un réseau social



Favorise l'esprit de groupe

Voici quelques exemples d'activités alternatives que nous avons offertes cette année, animées par les membres, par l'équipe d'intervenant(e)s ou par le biais de l'équipe de soutien.

- Brunch discussion
- Souper thématique
- Atelier créatif
- Club de marche
- Cuisine collective
- Activité de saison
- Activité d'été
- Épluchette de blé d'inde



Voici un petit aperçu sur la page suivante



ACTIVITÉS D'ÉDUCATION POPULAIRE

Favoriser le développement
des connaissances



Valoriser les
compétences



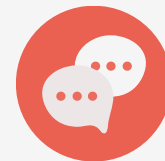
Briser
l'isolement



Renseigner & informer



Susciter la
mobilisation sociale.



Outils et sensibilisation

Ateliers offerts :

- Les élections provinciales 2022
- J'organise ma santé mentale
- Diagnostic alternatif
- La communication non-violente
- Boîte à outils
- Quand ça ne va pas il y a quoi ?
- Stigmatisation, santé mentale et droit
- La revendication, à quoi ça sert ?
- Stigmatisation et droit
- Quand ça ne va pas, il y a quoi ?
- Diagnostic alternatif
- Suis-je plus qu'un diagnostic ?
- Blues d'hiver
- Cafthé
- Le site nous-médication, démystifions
- Être dans un conseil d'administration

Cafés discussions :

- Suis-je en plein contrôle de ma vie ?
- La place qu'occupe l'homme et la femme dans notre société ?
- Logement sociale
- La pression du temps des fêtes

Ateliers reçus :

- Bien manger à bon compte , ACEF
- Budget 101, ACEF

Conférences reçus :

- Conférence RRASMQ - Acupuncture sociale et ressources alternatives en santé mentale
- La violence conjugale, c'est non point finale !
- La saine communication des éco-émotions
- Émotions 101

Brunchs éducatifs :

- Discussion la santé mentale en 2022
- Les enjeux de la santé mentale
- Présentation du site *Nous-médication*
- Les élections provinciales, on jase !
- Les peuples autochtones, la voie de la résilience
- Sommes-nous en crise du logement ?
- J'active mon corps
- Relation interpersonnelle
- Mesures de contrôles
- Quiz, Vrai ou Fou ?
- L'origine des cadeaux de Noël

Sujets ayant suscité le plus de discussions, formelles ou informelles :

Commentons l'actualité : **638**

Discussion sur l'entraide : **563**

Discussion informelle sur les médicaments : **163**

Discussion politique non partisane : **563**

Discussion sur le bénévolat : **341**

Discussion santé | nutrition : **245**

Discussion sur les droits : **140**

Discussion santé mentale : **1305**

Aperçu des formations reçues et données durant l'année

- L'autre côté de la pilule
- Traumas complexes et populations vulnérabilisées
- LSSSS et mécanismes de plaintes par le CCDM
- Formation régionale sur le dénombrement 2022
- Structure participative
- Gestion de projets collectifs
- Démarche s'approprier l'ACA
- Séance information - Ligne info logement
- Réflexions sur l'enfermement
- Accompagnement d'une personne à risque de perdre son logement
- Secourisme en milieu de travail
- Les messages et la prise de parole publique | RRASMQ
- Formation d'intégration générale pour les nouveaux employé(e)s
- Accompagnement et mesure santé et sécurité au travail
- Beaucoup d'autres

Nos formations offertes durant l'année sont adaptées aux besoins et aux demandes des membres, des équipes et de la communauté !

Pour nous, le développement en continu des compétences et des connaissances est primordial, que ce soit pour la motivation, la réalisation personnelle, les possibilités de développements, l'enrichissement, l'actualisation, l'intérêt, et plus encore !

Réunions d'équipe et planification d'équipe

La concertation au sein de nos équipes est la clé pour assurer une cohérence et une continuité dans nos offres d'activités et de soutiens.

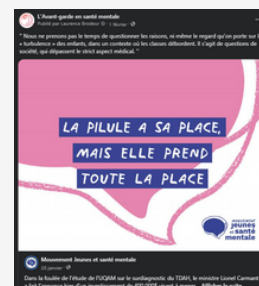
Les équipes des deux volets ont assisté à plus de 100 réunions d'équipes.

Nous avons aussi tenu 4 journées de planifications d'équipe ! Ces journées instaurées depuis janvier permettent des ajustements, des mises aux points, des formations internes, du temps de planification, en plus d'accentuer l'esprit d'équipe.

La sensibilisation est au cœur de tout ce que nous déployons. Sans elle, l'intolérance et les préjugés provoquent le rejet. Nous menons des campagnes de sensibilisation auprès des acteurs concernés ainsi qu'auprès de la communauté au sens large. Nous avons donc parallèlement développé un plan et des outils de sensibilisation.

Sommairement nous avons :

- Tenu des rencontres de sensibilisation dans le milieu : police, ville, voisinage, entreprises, etc. ;
- Invité les policiers à venir visiter et rencontrer les personnes hébergées et les membres ;
- Tenu des rencontres avec des employé(e)s municipaux ;
- Organisé chaque année une porte ouverte ;
- Fait des tournées auprès des voisins et commerces ;
- Partagé des publications et des réflexions sur nos réseaux sociaux en plus d'articles dans les journaux ;
- Développé des dépliants, des affiches, etc. ;
- Accroché des affichages et publipostages dans des lieux stratégiques ;
- Actualisé notre site web pour en faciliter la navigation ;
- Etc.



De la visite à l'Avant-garde

C'est lors des élections provinciales 2022 que l'organisme a accueilli monsieur Christian Dubé au sein de nos deux bâtisses, le volet communautaire et le volet hébergement.

Cette rencontre, effectuée en groupe, avec les membres, nous a permis de mieux faire connaître ce à quoi nous nous affairons depuis 30 ans et toute l'expertise qui y est rattachée. Ce moment a été l'occasion de sensibiliser et de partager la réalité de notre communauté et tous les enjeux auxquels nous faisons face quotidiennement.

Les membres qui le souhaitaient ont pu prendre la parole collectivement pour porter des messages forts !

Nous remercions Monsieur Dubé de son temps et de son écoute !

Nouveauté !

Centre de recherche et bibliothèque alternative

De belles nouveautés ont pris place cette année dans les locaux de l'organisme, notamment la salle de recherche et la bibliothèque alternative.

Ces deux endroits ont été aménagés pour offrir des espaces d'éducation populaire vivante et accessible. La fracture numérique étant de plus en plus présente et, la technologie ayant pris une place exponentielle dans l'accès à l'information et au service, nous souhaitons offrir un endroit où les gens peuvent venir effectuer des recherches, se poser des questions, en ayant accès à des outils et des supports.



Deux postes d'ordinateurs.



Une table de réunion.



Une boîte à outils alternative avec plus de 8 thèmes comme la nutrition, le sommeil, la médication et plus encore.



Des centaines de livres touchant plusieurs sujets reliés aux enjeux ayant trait à la santé mentale.



Des sièges confortables pour pouvoir se déposer.



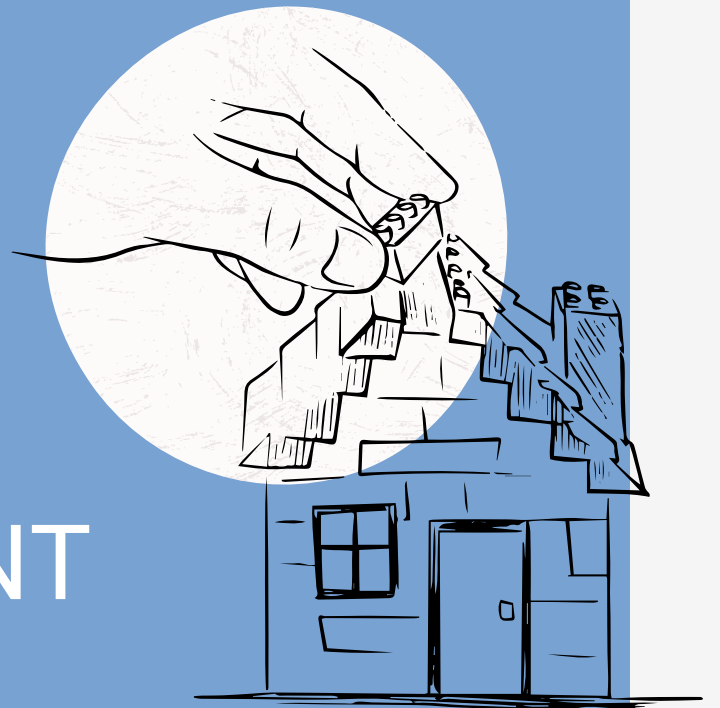
Un système de réservation pour permettre au partenaire de réserver une salle pour des rencontres.

Pour permettre à d'autres organismes et partenaires d'augmenter leurs activités offertes sur le territoire, nous avons eu le plaisir cette année de recevoir au sein de l'Avant-garde, dans le cadre d'un prêt de locaux ou de bureaux, le groupe *G.E.M.E, les travailleurs de milieux* ainsi que *Les portes voix*.

38 prêts de locaux ont été effectués cette année !



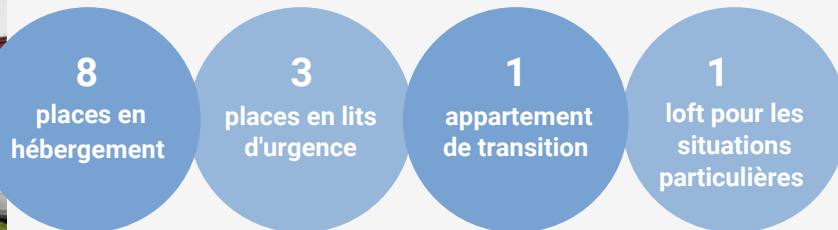
LE VOILET HÉBERGEMENT



Le volet hébergement, un outil supplémentaire du volet communautaire

Comme mentionné au début du présent document, le volet hébergement se veut un outil supplémentaire au soutien offert dans le volet espace communautaire. C'est deux volets se retrouvent sous le même chapeau qu'est l'Avant-garde.

Le volet hébergement situé au 636 chemin de Saint-Jean, La Prairie, est à moins de 1km du bâtiment principal de l'Avant-garde et comporte deux bâtisses.



Pendant le séjour, nous offrons :

- Écoute et soutien
- Encadrement et accompagnement via un plan d'accompagnement global
- Un toit, couvert, buanderie, produit d'hygiène, douche, premiers soins, etc.
- Ressources nécessaires à l'atteinte des objectifs de chacun et chacune
- Information, orientation et référence.
- Un lieu d'apprentissage et d'éducation populaire
- Une affiliation à un réseau social apportant du support par le biais d'activités, d'ateliers, etc.
- Un système de tâches équitables pour contribuer à l'entretien des lieux communs
- Une ligne téléphonique privée pour les résidents, un accès à un ordinateur et au wifi
- Un réseau d'entraide
- De plus, puisque les résidents doivent cohabiter ensemble, une grande importance est accordée à l'entraide et au respect mutuel. Une rencontre de concertation a donc lieu entre eux, chaque semaine. Celle-ci leur permet d'établir des règles de vie, de partager des idées, d'organiser les préparations des repas de la semaine, de régler des situations, etc.
- Et plus encore.

Un appartement de transition

Il arrive bien souvent qu'une personne soit prête à quitter la maison d'hébergement sans toutefois l'être pour aller vivre en appartement. Notre duplex, situé juste à côté de la maison d'hébergement, nous permet d'offrir en location une chambre avec salle de bain et cuisine.

Le logement de transition est conçu comme une étape entre l'hébergement et le logement permanent pour les personnes ayant toujours un besoin de soutien et d'accompagnement, mais surtout d'encore un peu de temps pour renouer avec leurs compétences, leur autonomie et leurs blocages.

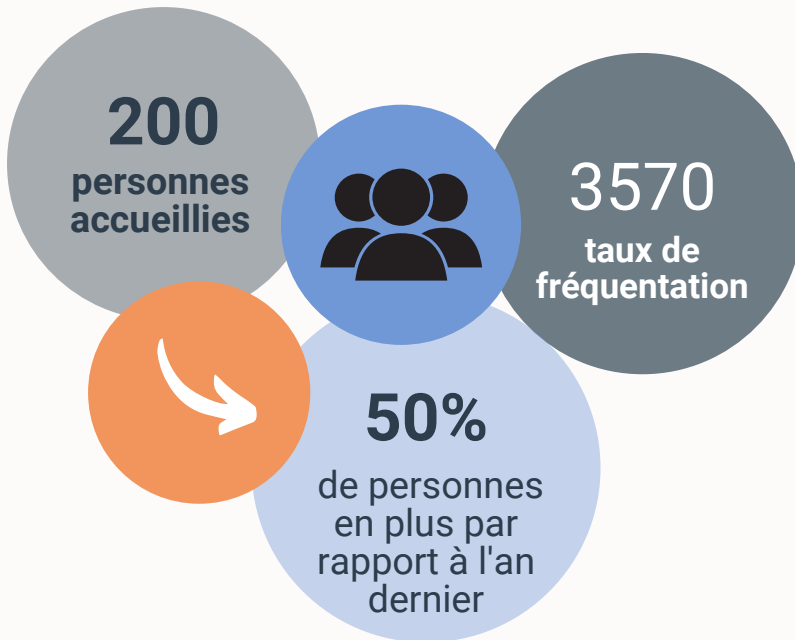
Un loft pour les situations particulières

Le loft est une location que nous effectuons auprès d'un de nos partenaires communautaires.

Il comprend une cuisinette, une salle de bain et un espace ouvert. Il nous permet de pouvoir dépanner lors de situations plus délicates, par exemple lorsqu'il s'agit de familles, de personnes souffrant de fragilités, etc.

L'accueil du volet hébergement

Comme dans le volet de l'espace communautaire, c'est aussi l'accueil qui fait la différence de notre volet hébergement.



Les personnes vivant une situation d'itinérance sont en tout premier lieu accueillies et écoutées. N'étant pas situé dans un établissement, mais bien dans une maison de type familiale, la personne y est accueillie comme telle, et non comme un client ou patient ; en fait, aucune étiquette ne lui est donnée. Cette personne est simplement là, avec un bagage qui est le sien, avec lequel nous allons l'accompagner vers ses propres objectifs.

Quelques chiffres sur l'année

88 PLANS D'ACCOMPAGNEMENT

139 AIDES PAPERASSE

PERSONNE SUR LA LISTE D'ATTENTE

3774 APPELS TÉLÉPHONIQUES

48 RÉUNIONS DES HÉBERGÉS

13 PERSONNES SUIVIES EN POST-HÉBERGEMENT

42 INTERVENTIONS DE PRÉVENTION POUR LE MAINTIEN EN LOGEMENT

16 SUIVIS DE PSL

Le Programme de supplément au loyer (PSL) permet à des ménages à faible revenu d'habiter dans des logements qui font partie du marché locatif privé ou qui appartiennent à des coopératives d'habitation (COOP) ou à des organismes sans but lucratif (OSBL), tout en payant un loyer similaire à celui d'une habitation à loyer modique. Les locataires qui bénéficient de ce programme paient un loyer correspondant à 25 % de leur revenu. Plusieurs critères servent à établir l'admissibilité au programme.

Le plan d'accompagnement

Dans le volet hébergement, l'un de nos principaux outils est le *plan d'accompagnement*. Ce plan est élaboré par la personne, selon ses objectifs et besoins, et elle est soutenue par un ou une intervenant(e), dans une volonté d'appropriation du pouvoir sur sa vie.

Bien souvent, puisque la personne est dans un environnement propice à ce qu'elle se dépose et respecte son rythme, elle sera amenée à une compréhension différente de ses besoins et de ses propres objectifs. C'est pourquoi le plan d'accompagnement n'est pas un plan unique, mais une série de plans suivant l'évolution de la personne.

Dans un premier temps, il s'agit de soutenir les résidents dans des démarches globales : de l'aide à la paperasse, un accompagnement pour des rendez-vous, une subvention gouvernementale, renouer avec leurs compétences, des rendez-vous de soin alternatif comme la massothérapie ou bien l'acupuncture. En bref, toute chose pouvant les aider à entreprendre un processus de réappropriation du pouvoir sur leur vie. Ensuite, toujours selon les désirs et objectifs établis de la personne, il s'agit de l'aider à s'installer dans un logement stable et de lui offrir le soutien nécessaire pour s'y maintenir et éviter la perte de ce logement, ce qui la mènerait invariablement vers un retour à l'itinérance.



L'accompagnement post-hébergement, *préservation d'une stabilité résidentielle*

Passer d'un hébergement à un logement peut comporter son lot de défis pour toutes sortes de raisons propres à chaque personne : traumatisme, peur, appréhension, finance, isolement, etc.

C'est pour ces raisons que notre soutien continue, si la personne le désire, même après que celle-ci a quitté la maison d'hébergement.

Selon les liens de confiance et les ententes établies, le suivi peut se faire autant par le volet hébergement que le volet espace communautaire.

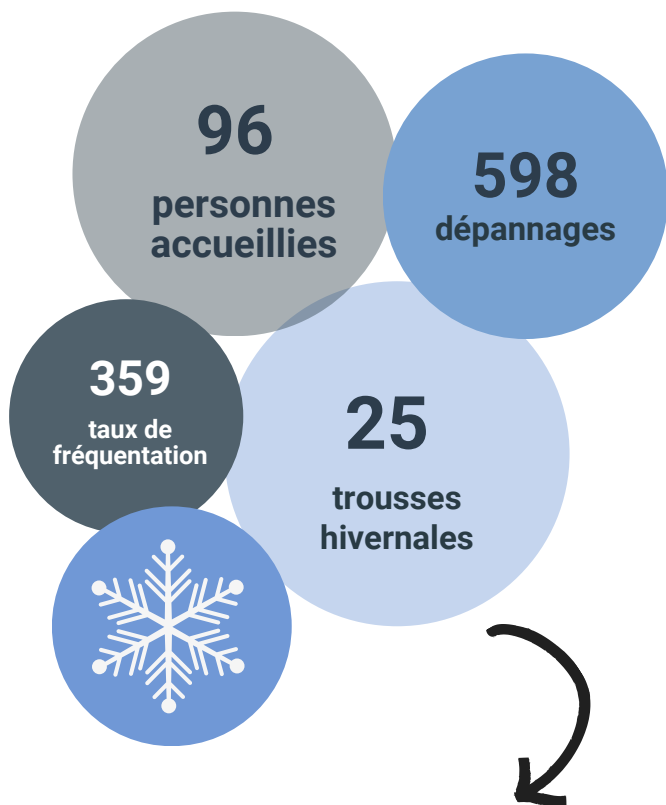
Par exemple nous allons bien souvent :

- Prévoir des modalités de communication afin de maintenir le contact
- Prévoir des visites, par exemple aller prendre un café
- Accompagner dans la création d'un budget
- Accompagner vers de nouvelles ressources pour l'intégration dans son milieu
- Aller rencontrer, avec la personne, les propriétaires en cas de conflit par exemple
- Etc.

La résultante souhaitée :

S'établir dans son propre domicile ou dans des conditions de logement telles que souhaitées par la personne, manger à sa faim et selon ses choix, prendre ses propres décisions dans la vie quotidienne, pouvoir établir et respecter ses propres rythmes de vie, accéder à une sécurité autant physique que psychologique, dépendent des moyens matériels dont on dispose. - Cremis

La halte chaleur



Cette année, la halte chaleur nous a permis de :

- Répondre aux besoins des personnes vulnérables en période de grand froid.
- Maintenir un filet de sécurité auprès des personnes vulnérables.
- Briser leur isolement par l'intégration à un réseau d'entraide et de solidarité sociales.
- Améliorer leurs situations, en facilitant l'accessibilité à un réseau, des repas, buanderie, douche/hygiène, soutien psychologique.
- Support et accompagnement à la stabilité résidentielle et/ou démarche de reprise de pouvoir sur sa vie.
- Outiller les personnes afin qu'elles puissent reprendre le contrôle de leur vie.
- **Accès au soutien complet qu'offre l'organisme**

Les trousses hivernales ont été pensées et réalisées par des résidents du volet hébergement. Celles-ci comprenaient divers articles pour permettre aux gens ne désirant pas se rendre dans des ressources d'hébergement d'avoir des produits clés pour pouvoir traverser des épisodes de temps froid.

- Collations et breuvages chauds/thermo, bouteilles d'eau, couverture thermique, sac de couchage, chauffe-main, équipement hivernal de base, etc.
- Cartes-cadeaux pour café dans les commerces environnants.
- Celles-ci étaient aussi à la disposition de nos partenaires, nous en avons offert 6 à la suite de leurs demandes !



Regroupements & Partenaires

Depuis des années, l'Avant-garde est un organisme bien enraciné dans sa communauté et prend à cœur de participer au partenariat d'entraide, de soutien et d'échange de services au sein de son territoire, et plus encore.

Voici les principaux regroupements, organismes et institutions gouvernementaux ou paragouvernementaux avec qui nous collaborons de près dans la réalisation de notre mandat, autant du côté volet communautaire que du côté volet hébergement.

CDC ROUSSILLON



Une corporation de développement communautaire (CDC) est un regroupement d'organismes communautaires qui œuvrent dans divers champs d'activités sur un territoire donné, et dont la mission est d'assurer la participation active du mouvement populaire et communautaire au développement socioéconomique de son milieu.

RRASMQ



Mandat : regrouper et représenter des organismes communautaires qui adhèrent à une approche alternative en santé mentale.

TROC MONTÉGÉRIE

La TROC-Montérégie regroupe plus de 215 organismes communautaires autonomes œuvrant en santé et services sociaux sur le territoire de la Montérégie. Ils sont impliqués dans de nombreux secteurs d'intervention auprès des citoyennes et des citoyens de notre région.



RQ-ACA

RQ-ACA

Le Réseau québécois de l'action communautaire autonome (RQ-ACA) est reconnu comme l'interlocuteur privilégié du gouvernement en matière d'action communautaire autonome depuis 2001

3 participations à des activités

4 pour leur campagne engagez-vous

Autres :

Participation au dénombrement des personnes en situation d'itinérance 2022

- 1 formation
- Création de l'affiche informative pour les partenaires
- Point de chute pour le territoire CLSC Kateri
- 7 jours de dénombrement

Remerciements

Merci de votre contribution au mandat de l'Avant-garde et à l'amélioration du filet social de sécurité de notre communauté !

Partenaires et collaborateurs

- Action nouvelle vie
- Benado
- Carrefour jeunesse emploi Roussillon
- CCIJR
- CDDM
- Centre bénévolat rive-sud
- Centre de femmes l'éclaircie
- CISSMO
- Comité logement
- Complexe le partage
- FROHME
- G.E.M.E
- Journal le reflet
- La corne d'abondance
- La maison des aînés de La Prairie
- La vigile verte
- L'Acef
- L'aiguillage
- La Halte
- Le campagnol
- Le frère Stéphane
- Le quartier des femmes
- Le virage
- L'Élan des jeunes
- Les toits d'Émile
- Maison de la famille kateri
- Maison du goéland
- Maison sous les arbres
- MDJ antidote
- MDJ Candiac
- MDJ Équinox
- MHDV
- MRC Roussillon
- OMH Châteauguay
- OMH Roussillon
- Police de Roussillon
- Programme de travaux compensatoire
- RIAPAS
- SICOM
- SIM
- Sourire sans fin
- Travailleur de milieu
- Ville de Candiac
- Ville de La Prairie
- Ville de Saint-Catherine
- Ville de Saint-Philippe
- Ville Saint-Constant
- Vire au vert
- Vox Québec

*Il se peut que la liste ci-dessus ne soit pas intégrale, nous aviser si un oubli a eu lieu.

Concertation avec les partenaires

- Regroupant la CDC, la T.R.O.C.M, le RRASMQ et de nombreux partenaires, ont eu lieu différentes réunions, comités, AGA, webinaires et autres.

Concertation avec le CISSMO :

- Benoit Vallée | Chef service 2e ligne Dépendance | DPSMD-CISSMO
- Mohsen Romdhani | Direction Programmes Santé Mentale et Dépendance | CISSMO
- Sylvie Beauregard | Agent de planification, programmation et de recherche en itinérance | CISSMO
- Nathalie Ruest | Chef des programmes régionaux et communautaires à la Direction des programmes santé mentale et dépendance | CISSMO
- Fannie Dipasquale | Chef de service, services psychosociaux généraux et santé mentale 1ère ligne | CISSMO
- Sandra Arvisais | Intervenante SRA. Technicienne en éducation spécialisée

Comité de travail;

- Système d'accès coordonné ;

Nous avons participé à des tables de concertation à la demande du CISS-MO, de la TROC-M et du comité Jardin/Roussillon

- Comité itinérance JR

Les donateurs

Nous souhaitons remercier sincèrement tous nos donateurs et donatrices au cours de cette année 2022-2023. Vos dons nous aident dans la réalisation de notre mission et avec le soutien que nous apportons. Sachez que chaque dollar est redonné à votre communauté !

Petite nouveauté cette année, une nouvelle plateforme de dons en ligne !

Depuis maintenant quelque mois, nous avons installé la plateforme *Zeffy*, accessible sur notre site web et qui permet de faire des dons directement et facilement !

Nos donateurs / donatrices 2022- 2023

- Christian Dubé, député de La Prairie
- Les entremêts glacés
- Botanix Faucher plantes et pavés
- La ferme reid
- La cabane a sucre meunier
- Huguette Blaquère
- Jocelyne Dumont
- Nathalie Trottier
- Frédéric Galentai
- Maxime Harpin
- Ronald Gilham
- Maison des aînés de La Prairie
- Aurélia Flores
- Sylvie Corbeil
- Serge et Nicole Martin
- Claude Racine
- Rejean Deland
- La corne d'abondance
- Le partage
- L'Équipeur Saint-Constant



Nous souhaitons mentionner que plusieurs dons que nous avons reçus ont été réalisés en mémoire de de Monsieur Jean Longtin.

Nous ne pouvons pas vous présenter notre rapport d'activités 22-23 sans mentionner le décès de notre ami Jean Longtin, résident de l'Avant-toît.

Jean était et continue d'être encore aujourd'hui un modèle de persévérance pour les résidents et intervenants. Malgré une santé précaire, Jean partait tous les matins, chaussé de ses bottes de travail pour aller travailler et ce jusqu'à la toute fin.

Il avait d'énormes qualités, mais de toutes celles qui étaient appréciées chez lui, on retrouve son côté rassembleur. Jean avait le cœur sur la main et était toujours prêt à aider son prochain.

Son passage avec nous aura été de courte durée mais nous aura permis de constater que, malgré les difficultés rencontrées, tout rétablissement est possible.

Merci et repose en paix!



Notre financement, toujours pas assez !

Financement 2019 :

Volet espace communautaire

287 948 \$

Financement 2022 :

Volet espace communautaire

337 588 \$

Statistique 2019

Volet espace communautaire

Statistique 2022

Volet espace communautaire

Aide au transport
(médicale, rdv important, etc): **65**

Aide au transport
(médicale, rdv important, etc): **442**

580%
d'augmentation

Écoute : **679**

Écoute : **2448**

260%
d'augmentation

Soutien plan santé : **8**

Soutien plan santé : **238**

2825%
d'augmentation

Aide-paperaise : **179**

Aide-paperaise : **711**

297%
d'augmentation

Soutien au logement : **30**

Soutien au logement : **219**

630%
d'augmentation

Soutien défense de droit : **2**

Soutien défense de droit : **76**

3700%
d'augmentation

Soutien aide-social : **9**

Soutien aide-social : **69**

666%
d'augmentation



Nous comptons **337 %** d'augmentation dans une compilation de nos secteurs d'activités les plus importants , pourtant, nous avons reçu seulement **17 %** d'augmentation de financement.

Je ne sais plus où aller, je n'ai plus de repert

Je suis tombé dans un trou de service

Je vis une injustice, mais je ne sais pas par où commencer

Je suis à la rue, aidez-moi

Je n'ai pas de transport pour mes rdv médicaux, pas d'argent pour un taxi et une condition qui m'empêche de prendre le bus...

Je vais perdre mon logement, en pleine crise du logement, je fais quoi..

Salaires & avantages désuets

Ma médication ne me convient pas et mon médecin ne m'écoute pas

J'ai besoin d'aide

Pénurie de main d'oeuvre

Manque de financement

C'est urgent

Je n'ai plus de ressources, je suis à bout de souffle

Conditions de travail difficile

Bonjour ici le réseaux, nous avons quelqu'un de trop désorganisé et il est refusé partout, on fait quoi ?

Cela fait deux ans que j'attends pour voir un psy, en attendant, j'ai besoin de soutien

175%

566 % d'augmentation

833 %

d'augmentation

133%

82 %

340%

d'augmentation

653 % d'augmentation

350 % d'augmentation

234 %

654 %

303 % d'augmentation

4650 % d'augmentation

On arrive !

On est là !

Conclusion

Je pense que la lecture de ce rapport permet d'apprécier l'ampleur du travail de la dernière année. Le milieu est mobilisé et impliqué. Notre offre et nos projets sont pertinents et répondent à la demande du milieu.

Cependant, le peu de ressources humaines nous ramène à notre sous financement. Bien que le financement à la mission globale ait été bonifié, nous ne pouvons parler d'une augmentation significative qui nous permet d'actualiser notre mandat, nous n'avons pas les fonds pour ajouter une ressource de plus à temps complet. Il faut aussi prendre en considération que notre soutien s'est élargie avec l'hébergement et les demandes ont augmenté suite à la pandémie, une augmentation globale de 337 % de nos activités dans le volet milieu de vie seulement.

S'ajuster à notre nouvelle réalité sera le défi à relever pour la prochaine année. Nous vous remercions de l'intérêt que vous portez à l'Avant-garde.

Cordialement,

Connie Bleau
Pour les membres de l'Avant-garde